

Geactualiseerd beleidsplan 2007-2008

Erfgoedconvenant stad Antwerpen – Vlaamse Overheid 2005-2008

Erfgoedcel Antwerpen

MISSIE

Het stimuleren van een zinvolle en duurzame omgang met het erfgoed in Antwerpen.

De Erfgoedcel Antwerpen laat de mensen de rijkdom van het culturele erfgoed ontdekken en beleven. Zij doet dat door een zinvolle en duurzame omgang met het culturele erfgoed in de stad te stimuleren.

De Erfgoedcel Antwerpen, in samenspraak met het Museum aan de Stroom (MAS), onderhoudt en bevordert de netwerking, in en vanuit de stad, van wijk tot district, van district tot stad. De werking integreert zich hierbij met deze van het MAS, Musea, Bewaarbibliotheken en Erfgoed, en met deze van de erfgoedconvenants in Vlaanderen en Brussel en deze van de Vlaamse Overheid. Zij doet dat met het oog op een brede en kwaliteitsvolle erfgoedzorg en ter versterking van de uitwisseling van expertise en ideeën en van praktische samenwerkingsverbanden.

De Erfgoedcel Antwerpen heeft, als deelorganisatie van het MAS, de specifieke rol om het culturele erfgoed in al zijn verscheidenheid te traceren, te exploreren en te ontsluiten voor de vele gemeenschappen in de stad en daarbuiten. De Erfgoedcel Antwerpen zal zich de komende jaren op de districten van de stad richten.

Algemene inleiding op het geactualiseerde beleidsplan 2007-2008

Situering

In het kader van het decretale Erfgoedconvenant, afgesloten tussen de Vlaamse Gemeenschap en de stad Antwerpen voor de periode 2005-2008, wordt voor de tweede fase (van 1 januari 2007 tot en met 31 december 2008) het voorziene geactualiseerde beleidsplan 2007-2008 voorgesteld (hierna **GBP**).

Dit geactualiseerde beleidsplan 2007-2008, is opgevat als een bijkomende nota met referenties tot het oorspronkelijke beleidsplan 2005-2008 (hierna **BP**).

In de hierna volgende samenvattende nota wordt de actualisering, bestaande uit verduidelijkingen, wijzigingen en aanvullingen aangegeven. Het betreft de missie, de omgevingsanalyse, de doelstellingen, de aangewende methodes en instrumenten, en de resultaatgebieden van het convenant tussen de Vlaamse Gemeenschap en de stad Antwerpen.

Kerngedachten van het erfgoedconvenant 2005-2008

Met het Erfgoedconvenant willen de Vlaamse Gemeenschap en de stad Antwerpen samenwerken aan een geïntegreerd cultureel-erfgoedbeleid dat aangepast is aan de behoeften van de stad Antwerpen en dicht bij de lokale bevolking staat. Een verbreding en verdieping van het maatschappelijke draagvlak voor het culturele erfgoed staat voorop. Daarom werd het culturele erfgoed publieksgericht en met eigentijdse interpretaties geactualiseerd en geïntegreerd. Samenwerking en uitwisseling van expertise in het erfgoedveld en de leefgemeenschappen zorgen onder meer voor het ontstaan van expertiseplatformen op het lokale en landelijke niveau. Bovendien ondersteunt de Vlaamse Gemeenschap de stad Antwerpen bij de ontwikkeling en het uitvoeren van een bijzonder beleid om specifieke bevolkingsgroepen te betrekken bij het culturele erfgoed.

1. Traject

Het tussentijdse geactualiseerde beleidsplan steunt op:

1. Het beschreven traject (2000-2005) in het **BP: 1-5**.
2. De ministeriële betekening of "Goedkeuring beleidsplan erfgoedconvenant 2005 – 2008" (A/HMA/ldb/convenant, 2006-01-03) met de geuite aanbevelingen en voorwaarden
 - aansluiten bij de missie van het erfgoedconvenant (of haar missie herformuleren);
 - doelstellingen afbakenen die realistisch zijn qua tijd en middelen;
 - resultaatsindicatoren bevatten die meetbaar zijn en gekoppeld zijn aan de doelstellingen;
 - een doelstelling bevatten waarbij de stad zich richt naar specifieke doelgroepen en meer in het bijzonder het aspect culturele diversiteit opneemt in haar cultureel-erfgoedbeleid;
 - het profiel van de erfgoedcel naar de sector duidelijk schetsen.
 - opnemen door de stad van de beoogde resultaten voor Vlaanderen en voor meerdere convenants zoals beschreven in artikel 7 van het erfgoedconvenant.
3. De geïnitieerde "zeevaartschoolgesprekken" gevoerd tussen de afdeling Musea Bewaarbibliotheken en Erfgoed, het MAS, het Stadsarchief, Monumentenzorg en Welzijn en de Erfgoedcel Antwerpen over de taken, verantwoordelijkheden, collectiebeheer en onderzoek. Deze gesprekken dienden te leiden tot een duidelijkere onderlinge positionering van de gesprekspartners en een eerste aanzet tot een betere verankering van de Erfgoedcel Antwerpen.
4. De tussentijdse evaluatie van het "erfgoedconvenant - beleidsperiode 2005-2008" door de Vlaamse Overheid (E/SG/ECTss eval-A'pen, 1 augustus 2006) waarin naast de al geformuleerde aanbevelingen van de minister (zie punt 1 hierboven) de volgende verwachtingen werden geformuleerd.
 - Eerst grondig inventariseren en analyseren van het erfgoedveld en de actoren, eigen plaats duidelijk verankeren en dan expertise opbouwen door overleg en samenwerking;
 - Ontwikkeling van methodieken kan pas na een goede kennis en expertise van het veld en zou dus beter geen prioritaire doelstelling zijn.
 - Het aspect culturele diversiteit dient meer opgenomen te worden in de prioritaire doelstellingen.
5. De realisaties en de effecten van de actieplannen 2005 en 2006 tot en met 1 december 2006. (Zie *Jaarverslag Erfgoedcel Antwerpen 2005* en de opgelijste projecten in de tussentijdse evaluatie (*punt 4*)).
6. Een intern document over de activiteiten en werking op districtsniveau voor 2000-2006, waaruit blijkt dat van meet af aan ongeveer de helft van de ingezette werkkraft en financiële inbreng gewijd werd aan projecten en netwerken op districtsniveau.

7. De verdere reorganisatie van de stedelijke afdeling Musea, Bewaarbibliotheken en Erfgoed, met de vzw Musea & Erfgoed Antwerpen voor financieel beheer van de werkingsmiddelen.
8. De eerste steenlegging van het MAS, Museum aan de Stroom (14 september 2006).
9. De door het Agentschap Kunsten en erfgoed geopperde concrete aanbevelingen over de presentatievorm van het geactualiseerde beleidsplan van de erfgoedconvenants (interconvenantsoverleg, 14 september 2006, Brussel). De actualisering gebeurt mits een korte nota, waarbij aangeduid wordt welke wijzigingen men doorvoerde in functie van de geformuleerde aandachtspunten.

Uit de aanbevelingen en resultaten van dit voortraject wordt een actualisering voorgesteld die zowel organisatorisch als strategisch gewijzigd is:

1. De Erfgoedcel Antwerpen en het MAS-projectteam zijn prioritaire partners om het culturele erfgoed in de stad Antwerpen te valoriseren.
2. Nog meer dan in het verleden spitst de Erfgoedcel Antwerpen zich toe op de districten van de stad.

In 2007 en 2008 krijgt het verder uitbouwen van erfgoednetwerken *binnen* en *tussen de districten* van Antwerpen prioriteit. Dit betekent exploratie, onderzoek, implementatie en communicatie via **netwerken** en **projecten** met als grote trajecten:

- 1. kwalitatieve omgevingsanalyse op de niveaus van de districten en van de stad,**
- 2. culturele diversiteit in het culturele erfgoed binnen een stedelijke context,**
- 3. E-cultuur/E-erfgoed**

Het aantal doelstellingen wordt daarom gereduceerd tot deze drie trajecten en ingezet in het bredere cultuurbeleid van de stad en het erfgoedbeleid van de afdeling Musea, Bewaarbibliotheken en Erfgoed.

2. Antwerpen, een rijke erfgoedstad (zie BP: 7-45)

De aanbevelingen om de omgevingsanalyse in functie van het volgende decretale erfgoedconvenant tussen de Vlaamse Overheid en de stad Antwerpen (2009-2015) uit te voeren, leidt er toe om het onderzoek nog verder toe te spitsen op het districtsniveau van de stad Antwerpen vanuit de volgende vaststellingen:

In de districten van Antwerpen

1. Op het districtsbestuursniveau wordt geen gelijkwaardig erfgoedbeleid gevoerd.
2. Op districtsniveau wordt tussen de erfgoedactoren van de verschillende districten te weinig samengewerkt.
3. De lokale erfgoedactoren (die zich voornamelijk toespitsen op de lokale "dingen", de lokale "plek" en de lokale "verhalen") dienen gestimuleerd te worden om vanuit de culturele diversiteit, die er in de 20^{ste} eeuw is gegroeid of ontstaan, te werken.
4. In de vele culturele gemeenschappen die de stad rijk is, dient een erfgoedwerking te worden gestimuleerd en verankerd.
5. De Erfgoedcel Antwerpen samen met de Cultuurantennes, gestuurd door de Cel Cultuurbeleid en werkzaam in de respectieve districten, is anno 2006 een overkoepelend traject opgestart met de districten, waarbij het inventarisatieproject, het DICE-programma en Erfgoeddag 2007 de bindende initiërende rol krijgen toebedeeld.

De relevante veranderingen in het Antwerpse erfgoeddomein sinds 2005

1. De reorganisatie en uitbreiding van de afdeling Musea, Bewaarbibliotheken en Erfgoed met de vzw Musea & Erfgoed Antwerpen voor financieel beheer van de werkingsmiddelen.
2. De Erfgoedcel Antwerpen maakt dus deel uit van de vzw Musea & Erfgoed Antwerpen. Begin 2006 stapte de personeelsformatie van de Erfgoedcel Antwerpen over van de vzw Antwerpen Open naar de vzw Financieel Beheer Promotie stad Antwerpen. Deze vzw werd op 9 februari 2006 de vzw Musea & Erfgoed Antwerpen.
3. De samenwerkingsovereenkomst tussen de afdeling Musea, Bewaarbibliotheken en Erfgoed en het departement Cultuur, provincie Antwerpen.
4. De succesvolle verhuis van het Stadsarchief naar het Felix-pakhuis.
5. De planning van het herinneringscentrum Red Star Line.
6. De heroriëntering van het Museum Vleeshuis in Museum Vleeshuis - Klank van de Stad.
7. De eerste steenlegging van het MAS op 14 september 2006.
8. De verschuiving in het MBE-organogram van de Erfgoedcel Antwerpen van Publieksbeleid (MBE/PB/EGC) naar het MAS (MBE/MAS/ EGC) (oktober 2006).

In 2007 en 2008 is de kwalitatieve omgevingsanalyse op het lokaal-stedelijke niveau één van de drie uitgestippelde trajecten van het erfgoedconvenant. Ze is de basis en aanvulling voor de omgevingsanalyse op stedelijk niveau van het MAS. Het toekomstige museum zal zich immers niet alleen dienen te positioneren binnen het algemene erfgoeddomein op stedelijk niveau, maar ook binnen de specifieke museale omgeving van de stad, en haar landelijke en internationale context.

De kwalitatieve omgevingsanalyse zal zich in de districten van de stad Antwerpen toespitsen op 1) het erfgoedbeleid, 2) de erfgoedcommunicatie, 3) de culturele diversiteit en 4) de inzet van E-cultuur zonder echter de interconvenants en de landelijke context van het convenant uit het oog te verliezen.

3. Zin in Erfgoed: de Erfgoedcel Antwerpen (BP 46-55)

3.1. De missie genuanceerd (BP 3.2. Een erfgoedcel in Antwerpen: 48-49)

De missie van de Erfgoedcel Antwerpen (**BP: 48**) werd genuanceerd tot de leefomgeving van de stad zelf. Er wordt rekening gehouden met de bestaande erfgoedactoren die sterkhouders zijn in het ontsluiten van het erfgoed met betrekking tot de haven: het MAS-team met o.a. het daarbij horende *Nationaal Scheepvaartmuseum*, dat een voortrekkersrol speelt in de verdere ontsluiting van het maritieme erfgoed. In die zin neemt de Erfgoedcel Antwerpen slechts een ondersteunende rol op.

De geactualiseerde missie:

Het stimuleren van een zinvolle en duurzame omgang met het erfgoed in Antwerpen.

De Erfgoedcel Antwerpen laat de mensen de rijkdom van het culturele erfgoed ontdekken en beleven. Zij doet dat door een zinvolle en duurzame omgang met het culturele erfgoed in de stad te stimuleren.

De Erfgoedcel Antwerpen, in samenspraak met het Museum aan de Stroom (MAS), onderhoudt en bevordert de netwerking, in en vanuit de stad, van wijk tot district, van district tot stad, waarbij de werking zich integreert met deze van het MAS, deze van de erfgoedconvenants in Vlaanderen en Brussel en deze van de Vlaamse Overheid. Zij doet dat met het oog op een brede en kwaliteitsvolle erfgoedzorg en ter versterking van de uitwisseling van expertise en ideeën en van praktische samenwerkingsverbanden.

De Erfgoedcel Antwerpen heeft, als deelorganisatie van het MAS, de specifieke rol om het culturele erfgoed in al zijn verscheidenheid te traceren, te exploreren en te ontsluiten voor de vele gemeenschappen in de stad en daarbuiten. De Erfgoedcel Antwerpen zal zich de komende jaren op de districten van de stad richten.

4. De veranderde positie van de Erfgoedcel Antwerpen binnen de Stad Antwerpen (zie Zin in erfgoed: de Erfgoedcel Antwerpen, BP: 50-55)

1. De Erfgoedcel Antwerpen staat in voor de coördinatie en uitvoering van het erfgoedconvenant. De erfgoedcelkernploeg bestaat uit twee erfgoedcoördinatoren (1.8 FTE), 1 erfgoedconsulent (1 FTE) en 1 administratieve kracht (1 FTE). Voor de uitvoering van erfgoedprojecten worden projectmedewerkers ingezet.
2. Een traject wordt uitgetekend waarbij de Erfgoedcel Antwerpen wordt afgestemd op het MAS-team.
3. In het organogram van de afdeling Musea, Bewaarbibliotheken en Erfgoed neemt de erfgoedcel een andere positie in. De Erfgoedcel Antwerpen (EGC) verschuift van Publiekbeleid (MBE/PB) naar het Museum aan de Stroom (MBE/MAS).

De huidige situering is: CS/MBE/MAS/EGC (vgl. met **BP: 53**) .

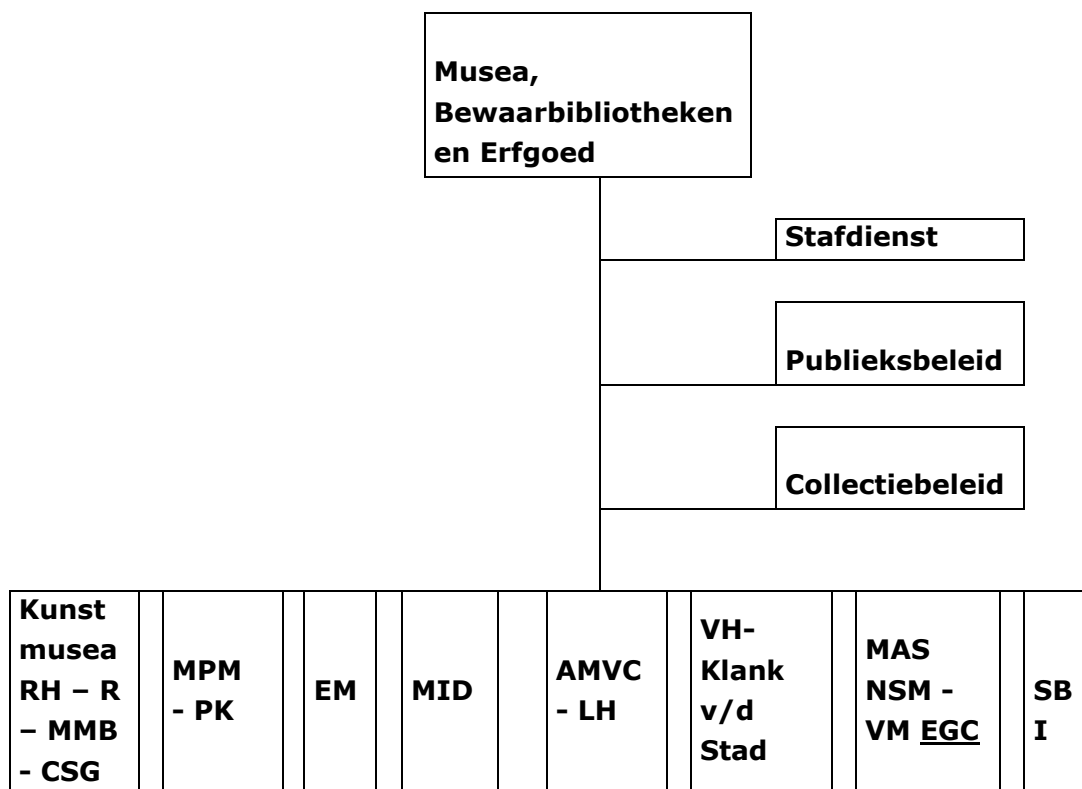
Cultuur, Sport en Recreatie (CS)

↳ **Musea, Bewaarbibliotheken en Erfgoed (MBE)**

↳ **Museum aan de Stroom (MAS)**

↳ **Erfgoedcel Antwerpen (EGC)**

4. De stuurgroep wordt omgevormd tot een adviesgroep waar ook niet-stedelijke erfgoedactoren in zetelen.
5. Beslissingen worden genomen door de stedelijke administratie die verantwoording aflegt aan de stad Antwerpen.



Kunstmusea: RH: Rubenshuis ; R: Rubenianum; MMB: Museum Mayer van den Bergh; CSG: Collectie Smith van Gelder

MPM-PK: Museum Plantin Moretus/Prentenkabinet

EM: Etnografisch Museum

MID: Middelheimmuseum

VH: Vleeshuis - Klank in de Stad

MAS: Museum aan de Stroom: NSM (Nationaal Scheepvaartmuseum); Volkskundemuseum; EGC (Erfgoedcel Antwerpen)

SBI: Stadsbibliotheek Antwerpen

5. Geactualiseerde strategische doelstellingen

5.1. De strategische doelstellingen in perspectief: 2005-2006 (BP: 70-71)

De strategische doelstellingen van het erfgoedconvenant die aansloten op deze van het bedrijf Cultuur, Sport en recreatie (CS) de afdeling Musea, Bewaarbibliotheken en Erfgoed (MBE) en het Museum aan de Stroom (MAS) werden in 2005 als volgt geformuleerd:

1. De **verdere ontwikkeling** voor de stad van het **cultureel-erfgoedbeleid**, vanuit de coördinerende afdeling Musea, Bewaarbibliotheken en Erfgoed en in samenwerking met de vele culturele erfgoedinstellingen.
2. De **betrokkenheid** bij het **culturele erfgoed** van een zo groot en verscheiden mogelijk aantal inwoners en bezoekers **vergroten en verdiepen** door middel van kwaliteitsvolle projecten en communicatie, met het oog op de actualisering en integratie van het culturele erfgoed in het dagelijkse leven.
3. In de omgang met cultureel erfgoed de **culturele diversiteit** van de stad **tot uiting laten komen**.
4. In overleg en samenwerking met de bestaande structuren en netwerken de in stedelijke context ontwikkelde **kennis en expertise** over het **culturele erfgoed inzetbaar maken** voor andere erfgoedorganisaties en -actoren.
5. **Netwerken** en bepaalde **samenwerkingsverbanden** mee **ondersteunen** en desgevallend **coördineren** met als doel de uitbouw van een toegankelijke, efficiënte en effectieve communicatie over het culturele erfgoed.
6. In samenwerking met culturele erfgoed- en andere (culturele) actoren uit de samenleving **nieuwe methodieken ontwikkelen** in de omgang met het culturele erfgoed.

5.2. Vernieuwde krijtlijnen

Bij de actualisering van de strategische doelstellingen werd rekening gehouden met:

- 1) De door de minister van Cultuur en de door het *Agentschap Kunsten en Erfgoed* geformuleerde aandachtspunten (zie 1. Traject, punt 2 en 4): om de doelstellingen af te bakenen in tijd en naar middelen; om aandacht te hebben voor culturele diversiteit en om de ontwikkeling van methodieken niet als een prioritaire doelstelling te maken.
- 2) De ontwikkeling van het MAS en de afstemming van het erfgoedconvenant op het te realiseren museum.
- 3) De inbedding van de Erfgoedcel Antwerpen in het MAS-projectteam waardoor beide teams prioritaire partners worden.

Hierdoor krijgt in 2007-2008 het verder uitbouwen van erfgoednetwerken *binnen* en *tussen* de *districten* van Antwerpen prioriteit. Het aantal strategische doelstellingen werden gereduceerd. Dit betekent dat acties in exploratie, in onderzoek, in

implementatie van de ontsluiting en in communicatie via **netwerken** en **projecten** binnen drie grote trajecten zal gebeuren:

- 1. Kwalitatieve omgevingsanalyse op de niveaus van de districten en van de stad.**
- 2. Culturele diversiteit in het culturele erfgoed binnen een stedelijke context.**
- 3. E-cultuur/E-erfgoed.**

5.3 Geactualiseerde strategische doelstellingen

GSD-1: Geactualiseerde Strategische Doelstelling 1.

Het **verder ontwikkelen** van het **cultureel-erfgoedbeleid en netwerken op districtsniveau**, vanuit het Museum aan de Stroom, in samenwerking met de vele culturele erfgoedinstellingen.

Info: De stad Antwerpen is een zeer rijke erfgoedstad, met vele "erfgoedsterkhouders" met stedelijke, regionale en nationale uitstraling. Het beoogde ingeschreven integrale, integrerende erfgoedbeleid van het convenant heeft nood aan de uitbouw van een erfgoedbeleid op districtsniveau. De districten hebben een belangrijke rol te spelen in de ontwikkeling van het MAS-programma, in het erfgoedbeleid van de afdeling Musea, Bewaarbibliotheken en Erfgoed en dat binnen de context van de grootste centrumstad die de totaalvisie op het cultureel-erfgoedbeleid van de Vlaamse overheid ondersteunt en voedt.

Beoogde effecten

- Het cultureel-erfgoedbeleid op districtsniveau van het erfgoedconvenant draagt wezenlijk bij aan het integrale integrerend erfgoedbeleid van de stad Antwerpen en van de Vlaamse overheid.
- Het cultureel-erfgoedbeleid in de respectieve districten is gestroomlijnd en onderling op elkaar afgesteld waardoor ook op districtsniveau onderlinge samenwerking tot stand komt.
- Een directe link en organisch netwerk ontstaan tussen het MAS en de districten.

Instrumenten en werkmethoden

- Creatie en overleg binnen een erfgoedwerkgroep in de districten: EGC - MAS - Cultuuranntennes - Districtsbesturen.
- Regelmatige terugkoppeling met afdeling Musea, Bewaarbibliotheken en Erfgoed.
- Regelmatige terugkoppeling met de erfgoedconvenants die grootstedelijk zijn.
- Overleg met regioconvenants voor een vergelijking regiowerking en districtswerking.
- 2 maal per jaar overleg met de Vlaamse overheid.
- Gestroomlijnde beleidsplannen wat het culturele erfgoed betreft in de districten.
- Erfgoeddag en Open Monumentendag-stuurgroep.
- Publieksgerichte projecten, zoals Erfgoeddag, die samenwerking tussen de districten stimuleren.
- Persoonlijke contacten in de districten.

GSD-2: Geactualiseerde Strategische Doelstelling 2.

Het vergroten en verdiepen van de **betrokkenheid** op en de **omgang** met het culturele erfgoed van de vele **culturele gemeenschappen** in deze stad.

Info: De stad Antwerpen heeft een waaier aan culturele gemeenschappen die zich ofwel van oudsher, (bijv. de Joodse gemeenschap of Nederlandse, Franse en Duitse aanwezigheid), of recenter in de 20^{ste} eeuw (Amerikaanse, Noord-Afrikaanse, Italiaanse, Turkse, Oost-Europese, Aziatische groepen en vele anderen...), omwille van historische, economische of sociale redenen, in verschillende golven hebben gevestigd en ontwikkeld in deze stad.

De uitdaging is drieërlei:

- a) het betrekken van deze diverse gemeenschappen op het culturele erfgoed dat in de musea, de archieven, kleinere erfgoedverenigingen etc. van deze stad aanwezig is,
- c) het "herontdekken" in het culturele erfgoed in Antwerpen van dimensies die slaan op culturele diversiteit en culturele gemeenschappen.
- b) het stimuleren tot het uitdragen van het vaak onzichtbaar cultureel erfgoed van hun gemeenschappen.

De grote diversiteit in de groepen en de daaruit volgende inhoudelijke versnippering en moeilijke communicatie zijn de grootste hindernissen in het aanzwengelen van de betrokkenheid op het culturele erfgoed. Nieuwe strategieën dienen ontwikkeld te worden om de participatie bij de culturele gemeenschappen te stimuleren.

Beoogde effecten

- De verschillende culturele gemeenschappen hebben een grotere betrokkenheid op de stad.
- De waaier aan culturele identiteiten worden in de stad als een rijkdom ervaren en niet als een bedreiging.
- De vele culturele gemeenschappen beschouwen het MAS als een platform dat ook van en voor hen is.
- De cultureel-erfgoedactoren in de respectieve districten hebben eveneens aandacht voor culturele diversiteit.
- Nieuwe en verfrissende invalshoeken op het bestaande erfgoed in de districten ontstaan.

Instrumenten en werkmethoden

- De oprichting van een werkgroep culturele diversiteit en erfgoed.
- Samenwerkingsverbanden.
- Praktijkgerichte studie over erfgoed en culturele diversiteit in Antwerpen.
- Bevragen van culturele organisaties in de districten.
- Onderzoek naar culturele diversiteit in de aanwezige erfgoedcollecties.
- de Erfgoeddag als impuls tot participatie bij de culturele gemeenschappen.
- Projectontwikkeling en cases gericht op culturele diversiteit.

GSD-3: Geactualiseerde Strategische Doelstelling 3.

Het **optimaliseren** van de **digitale communicatie en beheer** (E-cultuur of E-erfgoed) voor andere erfgoedorganisaties en -actoren op districtsniveau in functie van het *Museum aan de Stroom* en de erfgoednetwerken in de stedelijke context.

Info: E-cultuur en E-erfgoed worden alom ingezet voor inventarisering, behoud & beheertaken en communicatie. De stad Antwerpen (e.g. het Stadsarchief, MBE) en de provincie Antwerpen leveren aanhoudende inspanningen om de "Collectie Antwerpen" digitaal te ontsluiten. Hierbij nemen ze hun voortrekkersrol op. Er is echter tevens nood aan een E-cultuur bij de kleinere erfgoedorganisaties en instellingen in de districten. Een digitaal districtenplatform voor cultureel erfgoed is belangrijk voor de culturele erfgoedactoren in de districten zelf, voor de uitbouw van het MAS-Kenniscentrum en voor de verdere groei van "Collectie Antwerpen".

Beoogde effecten

- De kleinere erfgoedorganisaties kunnen gebruik maken van een digitaal platform om hun collectie verder digitaal te ontsluiten en om hun activiteiten te communiceren in de stad Antwerpen.
- De kleinere erfgoedorganisaties werken onderling meer samen.
- Het MAS-kenniscentrum wordt tevens het digitale erfgoednetwerk bij uitstek voor de erfgoedactoren in de districten van Antwerpen.

Instrumenten en werkmethoden

- Werkgroep MAS kenniscentrum
- Werkgroep MBE collectieregistratie
- Werkgroep MBE behoud & beheer
- Samenwerkingsverbanden
- DICE als digitale inventarisatie instrument
- Collectiebeschrijvingen
- De ontwikkeling van een digitaal portaal voor alle erfgoedinstellingen en -organisaties waarbij Website Erfgoedcel Antwerpen - Website MAS op elkaar afgestemd worden.
- Digitale nieuwsbrief
- Beeld- en verhalenbanken

6. Planning van de Geactualiseerde Prioritaire Operationele Doelstellingen in het kader van de geactualiseerde strategische doelstellingen: de voorziene effecten - instrumenten en werkmethoden - meetindicatoren.

De veranderde context en strategische doelstellingen resulteren in een revisie van de prioritaire operationele doestellingen.

Geactualiseerde Strategische Doelstelling 1: Het verder ontwikkelen van het cultureel-erfgoedbeleid en netwerken op districtsniveau, vanuit het *Museum aan de Stroom* in samenwerking met de vele cultureel-erfgoedinstellingen.

1-GPOD1

De erfgoedcel en het MAS-projectteam stemmen hun organisatie en activiteiten op elkaar af.

Actie 1.1.1. De erfgoedcelprojecten worden geselecteerd en opgestart in functie van de conceptuitwerking van het MAS.

Meetindicatoren

- Jaarlijkse actieplannen (2007 en 2008, 2009) van MAS en EGC zijn op elkaar afgestemd (eind 2006, eind 2007, eind 2008).

Actie 1.1.2. De Erfgoedcel Antwerpen wordt organisatorisch via de veranderingsprocessen afgesteld op het MAS.

Meetindicatoren

-Taakafspraken en verantwoordelijkheden binnen en tussen de MAS- en EGC-teams zijn vastgelegd (1 juli 2007).

Actie1.1.3. Een model over de samenwerking MAS en EGC, dat relevant is voor convenants en de Vlaamse overheid, wordt uitgetekend.

Meetindicatoren

- Datum van goedkeuring van sneuvelnota door de afdeling MBE (31.12.2008)

1- GPOD2

De erfgoedcel werkt in overleg met de betrokken partners, mee aan de stroomlijning van de beleidsplanning op districtsniveau met betrekking tot het culturele erfgoed in de districten.

Actie 1.2.1. De Erfgoedcel Antwerpen samen met de Cel Cultuurbeleid, en de dienst Monumentenzorg en Welstand werkt voor de districten aan het stroomlijnen van de beleidsplannen, de actieplannen en de jaarverslagen voor het onderdeel cultureel erfgoed.

Meetindicatoren

- Aantal overlegmomenten tussen Cel Cultuurbeleid, Erfgoedcel Antwerpen, Monumentenzorg en Welstand en de respectieve districtsbesturen (31-12-2007).

- Datum waarop de structuur van het onderdeel " erfgoed" in het districtbeleidsplan/actieplan wordt goedgekeurd en is geïmplementeerd.

Actie 1.2.2. De procedure voor het indienen van erfgoedprojecten op districtsniveau wordt opgesteld en toegepast.

Meetindicatoren

- Aantal overlegmomenten (1.9.2007).
- De procedure is opgesteld (1.9.2007).
- Datum dat de procedure van kracht gaat (1.10.2007).

Actie 1.2.3. Een cultureel-erfgoedplatform voor de districten wordt opgericht.

Meetindicatoren

- Het aantal overlegmomenten(12.31.2008).
- Datum van de oprichting van het platform.
- Het aantal erfgoedactoren die deelnemen aan het platform.

1- GPOD3

De erfgoedcel voert op districtsniveau een kwalitatieve omgevingsanalyse met betrekking tot het culturele erfgoed in de districten.

Actie 1.3.1. De inventarisatie van het culturele erfgoed in de districtshuizen wordt afgewerkt.

Meetindicatoren

- Inventaris van het culturele erfgoed in de districtshuizen is voltooid (1.7.2007).
- Digitaal rapport is online (1.9.2007).

Actie 1.3.2. Een bevraging van alle niet-stedelijke of provinciale erfgoedinstellingen wordt uitgevoerd.

Meetindicatoren

- Aantal antwoorden op de enquête (31.12.2007).
- SWOT-analyse op basis van deze enquête (31.12.2007).
- digitaal rapport (31.12.2008).

Actie 1.3.3. De collectiebeschrijving in de districten wordt opgestart.

Meetindicatoren

- Aantal overlegmomenten, met B& B, Musip.NI en andere relevante actoren (31.12.2007).
- Het aantal collectiebeschrijvingen. (31.12.2008).

Actie 1.3.4. De kwalitatieve omgevingsanalyse op districtsniveau wordt ingezet voor de omgevingsanalyse van het MAS. (31.12.2008).

Meetindicatoren

- de publicatie van een gezamenlijke EGC-MAS kwalitatieve omgevingsanalyse rapport (31.12.2008).

1-GPOD4

De erfgoedcel draagt bij aan de expertise van de erfgoedconvenants en van de Vlaamse overheid over erfgoednetwerking op het laagste bestuursniveau in een stedelijke context.

Actie 1.4.1. Een jaarlijks uitgebreid rapport over de districtswerking en Antwerpen wordt gemaakt.

Meetindicatoren

- Districtsrapport wordt digitaal gepubliceerd (31.2.2008 en 31.12.2009).
- Aantal besprekingen met regio- en stedelijke convenants (31.12.2008).
- Aantal besprekingen met Vlaamse overheid (31.12.2008).

GSD-2: Geactualiseerde Strategische Doelstelling 2.

Het vergroten en verdiepen van de **betrokkenheid** op en de **omgang** met het culturele erfgoed van de vele **culturele gemeenschappen** in deze stad.

2-GPOD1

De erfgoedcel verwezenlijkt erfgoedprojecten in de districten waar de culturele diversiteit van de stad tot uiting komt.

Actie 2.1.1. De erfgoedcel voert een praktijk gericht onderzoek uit over cultureel erfgoed en culturele diversiteit.

Meetindicatoren

- Aantal besprekingen met culturele gemeenschappen (31.12.2008).
- Onderzoeksrapport wordt digitaal gepubliceerd (31.2.2008).

Actie 2.1.2. De erfgoedcel ontwikkelt samen met andere gemeenschappen - in samenspraak met het MAS-projectteam - experimentele erfgoedprojecten, waaronder het landelijke project Expo 58.

Meetindicatoren

- Aantal gerealiseerde projecten (31.12.2008).
- Aantal betrokken culturele gemeenschappen (31.12.2008).

2-GPOD2

De erfgoedcel bouwt met de verschillende culturele gemeenschappen van Antwerpen een netwerk rond het MAS.

Actie 2.2.1. De erfgoedcel Antwerpen ontwikkelt in de districten een platform voor MAS rond erfgoed en diversiteit.

Meetindicatoren

- Datum van oprichting van het platform erfgoed en culturele diversiteit (31.12.2008).
- Aantal betrokken gemeenschappen. (31.12.2007 en 31.12.2008).

- Aantal overlegmomenten (31.12.2008).

Actie 2.2.2. De Erfgoedcel Antwerpen verzamelt mogelijke onderwerpen waarin de culturele diversiteit van deze stad aan bod komt, die als onderwerp in het MAS zouden kunnen ontwikkeld en getoond worden.

Meetindicatoren

- Aantal uitgewerkte voorstellen (31.12.2007 en 31.12.2008).
- Aantal geprogrammeerde voorstellen in het MAS (31.12.2008).
- Aantal geprogrammeerde voorstellen in de districten (31.12.2008).

2-GPOD3

De erfgoedcel draagt bij aan de expertise van de erfgoedconvenants en de Vlaamse overheid over het inzetten van erfgoed binnen een stedelijke context van culturele diversiteit.

Actie 2.3.1. Een jaarlijks uitgebreid rapport over erfgoed en culturele diversiteit in de districten en Antwerpen wordt gemaakt.

Meetindicatoren

- Rapport wordt digitaal gepubliceerd (31.2.2008 en 31.12.2009).
- Aantal besprekingen met convenants en Vlaamse Overheid (31.12.2008).
- Aantal besprekingen met culturele gemeenschappen (31.12.2008).

GSD-3: Geactualiseerde Strategische Doelstelling 3.

Het **optimaliseren** van de **digitale communicatie en beheer** (E-cultuur of E-erfgoed) voor andere erfgoedorganisaties en -actoren op districtsniveau in functie van het *Museum aan de Stroom* en de erfgoednetwerken in de stedelijke context.

3-GPOD1

De erfgoedcel realiseert samen met het MAS een performante digitale communicatie.

Actie 3.1.1. De websites van de Erfgoedcel Antwerpen en het MAS worden op elkaar afgestemd.

Meetindicatoren

- Aantal overlegmomenten (31.12.2007)
- Datum waarop de websites van EGC en MAS op elkaar afgesteld zijn. (31.12.2008)

Actie 3.1.2. De erfgoedcel realiseert in samenspraak een digitale nieuwsbrief.

Meetindicatoren

- Datum van de eerste digitale nieuwsbrief (31.12.2007).

- Aantal digitale nieuwsbrieven.(31.12.2007 en 31.12.2008).
- Kwaliteit van de nieuwsbrief m.b.t. culturele gemeenschappen.
- Kwaliteit van de nieuwsbrief m.b.t. agenda en erfgoedactualiteit.

Actie 3.1.3. Een digitaal platform voor alle erfgoedactoren in de districten en de stad. Antwerpen wordt in functie van het MAS-kenniscentrum gecreëerd.

Meetindicatoren

- Datum van operationaliteit van het digitale platform (31.12.2008).
- Aantal erfgoedactoren op het platform (31.12.2007 en 31.12.2008).
- Kwaliteit van het platform: inhoudelijk en gebruiksvriendelijkheid.

3-GPOD2

De erfgoedcel stimuleert de digitale inventarisaties van de collecties bij niet-stedelijke en niet-provinciale instellingen.

Actie 3.2.1. De Erfgoedcel promoot en zorgt voor onderricht het DICE-programma.

Meetindicatoren

- Aantal organisaties die DICE gebruiken (31.12.2007 en 31.12.2008).
- Aantal onderrichtsessies (31.12.2007 en 31.12.2008).
- Aantal ingevoerde erfgoedstukken bij die organisaties (31.12.2007 en 31.12.2008).

Actie 3.2.2. De Erfgoedcel zorgt voor een uniforme digitale inventarisatie van het religieuze erfgoed van de 5 monumentale kerken van Antwerpen.

Meetindicatoren

- Aantal erfgoedstukken die digitaal werden geïnventariseerd (31.12.2007 en 31.12.2008).

Actie 3.2.3. De Erfgoedcel ontwikkelt een intranet DICE versie die compatibel is met ADlib.

Meetindicatoren

- Aantal overlegmomenten (31.12.2007 en 31.12.2008).
- datum van operationaliteit van het intranet.
- Aantal stukken die toegevoegd worden aan de digitale inventaris "Collectie" Antwerpen (31.12.2007 en 31.12.2008).

3-GPOD3.

De erfgoedcel zorgt voor een digitaal instrument om collecties op (deel)collectieniveau te ontsluiten.

Actie 3.3.1. Een digitale database/platform voor beschrijvingen op collectie en deelcollectie-niveaus wordt ontwikkeld.

Meetindicatoren

- Aantal overlegmomenten met betrokken werkgroepen (31.12.2007).
- Datum van operationaliteit van het collectieplatform.

Actie 3.3.2. De erfgoedcel voert de niet- stedelijke/ niet-provinciale collecties op collectieniveau in.

Meetindicatoren

- Aantal getraceerde collecties (31.12.2007 en 31.12.2008).
- Aantal collecties ingevoerd (31.12.2007 en 31.12.2008).

3-GPOD4.

De erfgoedcel draagt bij aan de expertise over digitale communicatie en behoud& beheer van de erfgoedconvenants en van de Vlaamse overheid.

Actie 3.4.1. Een jaarlijks uitgebreid rapport over E-erfgoed in de districten en Antwerpen wordt gemaakt.

Meetindicatoren

- Rapport wordt digitaal gepubliceerd (31.2.2007 en 31.12.2008).
- Aantal besprekingen met convenants en Vlaamse Overheid (31.12.2008).

6. PLANNING 2007-2008

GSD	GPOD	Onderwerp	2006 4/4	2007				2008			
				1/4	2/4	3/4	4/4	1/4	2/4	3/4	4/4
Beleid/netwerken- 1 districten											
		EGC-MAS									
	1-1	Organisatie									
	1-1.1	Projecten & MAS- concept	■	■	■	■	■	■	■	■	■
	1-1.2	Organisatie EGC- MAS	■	■	■						
	1-1.3	Model EGC-MAS - VI. O.	■	■	■	■	■				
	1-2	Beleidsplanning districten									
	1-2.1	Beleidsplannen districten	■	■	■	■	■				
	1-2.2	Projectprocedure districten		■	■	■	■				
	1-2.3	Erfgoedplatform districten		■	■	■	■	■	■	■	■
	1-3	Kwal. Analyse districten									
	1-3.1	Inventarisatie districtshuizen	■	■	■	■	■				
	1-3.2	Bevraging in districten		■	■	■	■				
	1-3.3	Collectiebeschrijvin gen					■	■	■	■	■
	1-3.4	Omgeving districten en MAS	■	■	■	■	■	■	■	■	■
	1-4	Expertise Beleid -Conv. - VL Ov.									
	1-4.1	Rapport erfgoed districten/ Conv. & VI.O.		■	■	■	■	■	■	■	■
Culturele 2 Gemeenschappen											
	2-1	Erfgoedprojecten									
	2-1.1	Onderzoek Cult. Div.		■	■	■	■	■	■	■	■

2-1.2	Experimenten Cult Div.						
2-2	Cult Div. - MAS						
2-2.1	Platform Cult.Div. EGC-MAS						
2-2.2	Cult. Div. in MAS						
2-3	Expertise Cult. Div. -Conv. - VL Ov.						
2-3.1	Rapport Cult.Diversiteit/ Conv. & VL.O.						
3 Digitale Comm. & Beheer							
3-1	EGC-MAS Digit. Comm.						
3-1.1	Websites EGC-MAS						
3-1.2	Digitale Nieuwsbrief						
3-1.3	Digitale platform districten - EGC-MAS						
3-2	Inventarisatie Digitaal						
3-2.1	Onderricht DICE						
3-2.2	Inventarisatie MKA						
3-2.3	Intranet DICE in de districten						
3-3	Collectie Digitaal						
3-3.1	digitale database platform collecties						
3-3.2	Digitale collectiebeschrijving						
3-4	Expertise Cult. Div. -Conv. - VL Ov.						
3-4.1	Rapport E-erfgoed / Conv. & VL. O.						

6. Inzet van financiële middelen
Raming 2007-2008 (onder voorbehoud)

Verwachte uitgaven

	2007 **	2008***
Personeelskosten (inclusief projectmedewerkers)	323.567,50	323.567,50
Investeringen in vaste activa **		
- machines en installaties		
- meubilair		
- hardware en software	19.500	19.500
Kosten inhoudelijke werking	212.882,50	212.882,50
Andere (specificeer) *	226.550	226.550
Totaal	782.500	782.500

Verwachte inkomsten:

	2007 **	2008***
Inkomsten uit verkoop	4000	4000
Middelen uit eigen werking	/	/
Sponsoring	/	/
Subsidies		
- Vlaamse Gemeenschap (vul hier de subsidie in die op basis van het Erfgoeddecreet of het Archiefdecreet wordt toegekend)	551.950	551.950
- Provincie		
- Gemeente		
- Andere		
Andere (specificeer)*	226.550	226.550
Totaal	782.500	782.500

Eventuele overdrachten te bepalen na afsluiting boekjaar 2006 en 2007

* inbreng stad Antwerpen: infrastructuur, personeel betrokken bij projecten, werkingsmiddelen via vzw Musea en Erfgoed Antwerpen,...

** op basis van goedgekeurde begroting 2007 vzw Musea en Erfgoed Antwerpen en Beleidsplan 2005-2008 (voor raming inbreng stad Antwerpen)

*** begroting wordt pas eind 2007 opgemaakt (vzw)